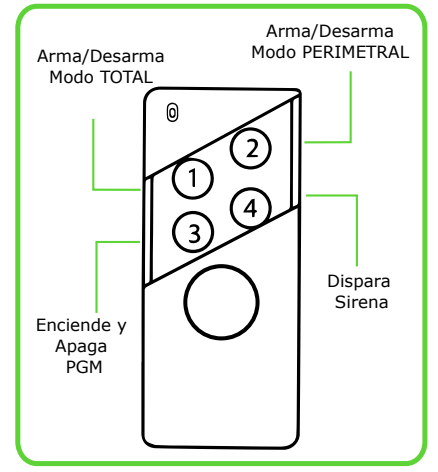
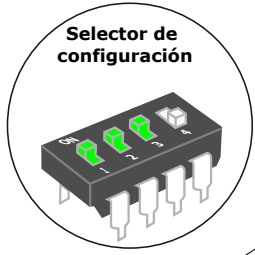


1**Grabar control remoto para armado/desarmado del panel.****Modos de zona:**

Zona 4: Sensor de entrada/ salida. Usar para el ambiente de entrada.
Zona de Entrada Temporizada

Zona 5: Sensor de dormitorio 1. Este sensor se anula en modo Perimetral.
Zona Interior

Zona 6: Sensor de dormitorio 2. Este sensor se anula en modo Perimetral.
Zona Interior

Zona 7: Sensor de dormitorio 3. Este sensor se anula en modo Perimetral.
Zona Interior

Zona 8: Sensor de alarma cochera. Este sensor se activa en ambos modos Activación: Total y Perimetral.
Zona Perimetral

Zona 9: Sensor de ambiente principal. Este sensor se activa en ambos modos Activación: Total y Perimetral.
Zona Perimetral

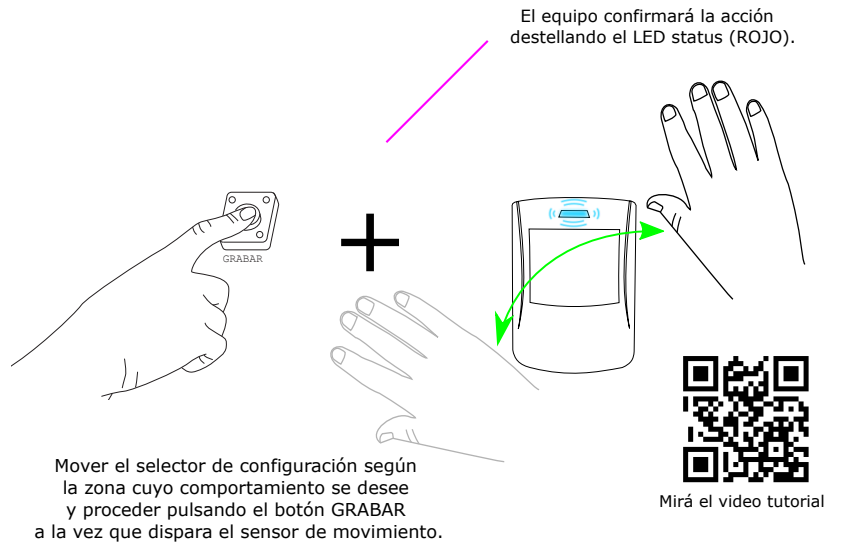
Zona 10: Sensor de Ventana 1. Este sensor se activa en ambos modos.
Zona Perimetral

Zona 11: Sensor de Ventana 2. Este sensor se activa en ambos modos.
Zona Perimetral

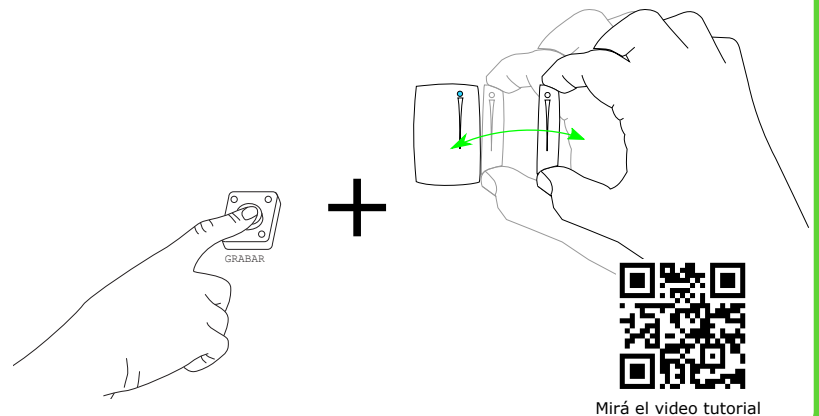
Zona 12: Sensor de Puerta. Este sensor se activa en ambos modos.
Zona Perimetral

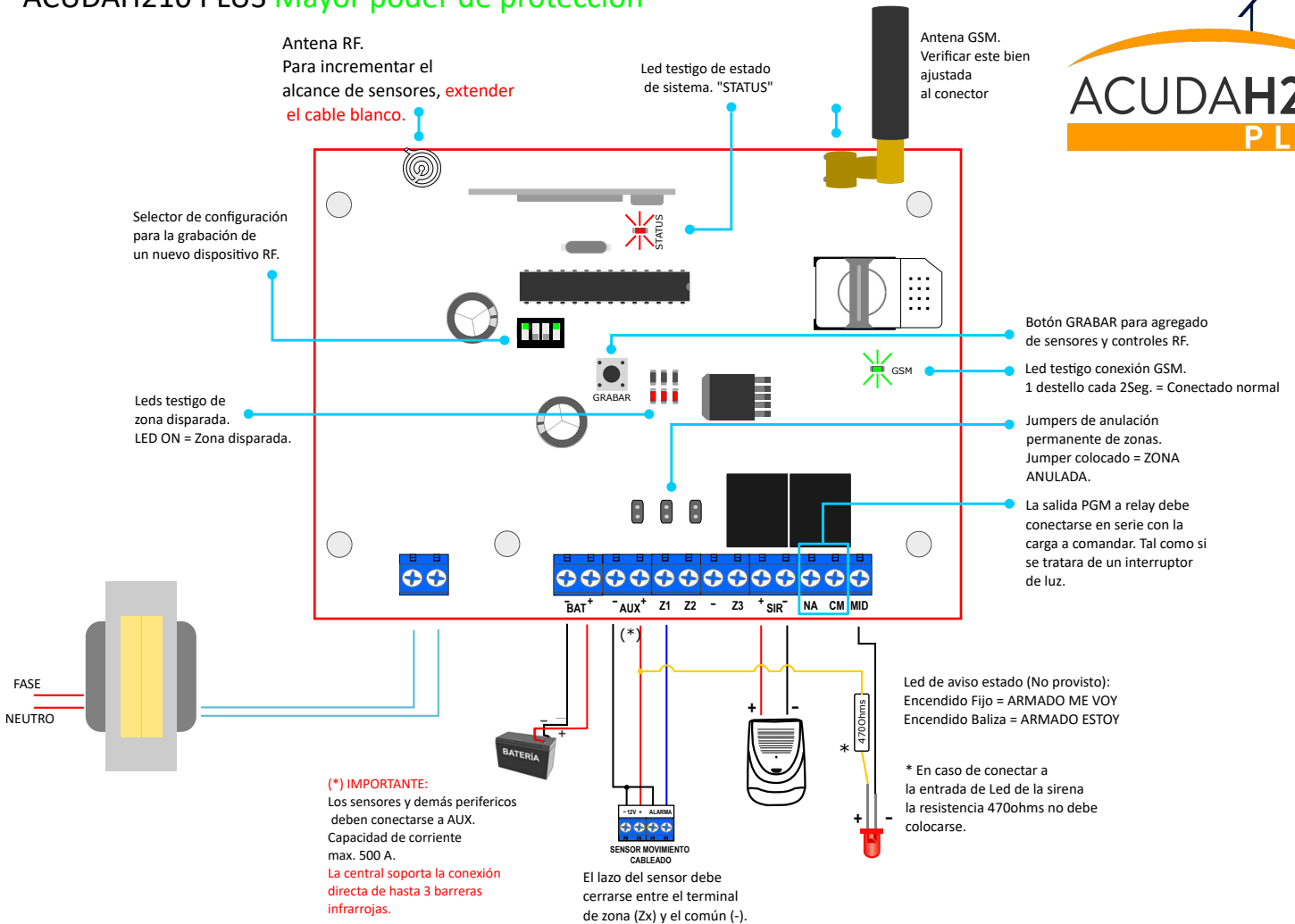


Accede a la configuración avanzada de la central ACUDAH210Plus

2**Grabar un sensor de movimiento****3****Grabar un sensor de apertura.**

Disparar el sensor separando la parte del imán de la base principal y a la vez pulsar el botón GRABAR de la central.
El equipo confirmará la acción destellando el LED status (ROJO).





Recordá que...

1

- Para tu seguridad y la de tu familia, tu central de alarma debe estar montada en un lugar oculto, libre de humedad y de insectos tales como hormigas, arañas, y otras alimnias.
- Si vas a instalar sensores inalámbricos, se recomienda ubicar la alarma en una zona central de la casa de forma tal que la distancia sea lo mas corta posible entre dispositivos.
- El funcionamiento de tu sistema de alarma está basado en la red de comunicaciones SMS con tecnología 2G+3G. Por lo tanto cualquier falla, inestabilidad o cambios deliberadamente realizados por la prestadora de telefonía celular son ajenos al fabricante de este producto. CARRY BIT SRL no se responsabiliza por los daños y/o perjuicios ocasionados ante situaciones provocadas por terceros, fallas y/o eventualidades del equipo.

Encendiendo tu alarma...

2

- 1) Utilizá un CHIP SIM con un saldo disponible habilitado para enviar y recibir SMS. Podés usar un teléfono celular para realizar estas verificaciones.
 - 2) Con la central apagada, colocar el chip según muestra la imágen.
 - 3) Conectar los bornes de batería positivo (Cable Rojo) y negativo (Cable Negro). Sin conectar aún la alimentación principal de corriente 220VAC.
- * Durante el inicio del equipo vas a observar una serie de destellos de los led rojo (STATUS) y amarillo (GSM). Luego de unos 30 seg. el LED GSM amarillo deberá quedar destellando de forma pausada cada 2 seg indicando conexión a la red GSM.
- Verificá la comunicación con el equipo enviando una consulta SMS al nro del chip de la alarma. con el siguiente texto: **ver?**
Deberás recibir una respuesta del equipo con la versión de tu equipo.

Comandos SMS para controlar tu alarma sin APP:

4

A todos los comandos debe anteponerse la clave del equipo. La clave de fábrica es 1234, a modo de ejemplo los comandos descriptos debajo se realizan con la clave de fábrica. Podés hacer las pruebas con esta clave y luego cambiarla con el comando correspondiente.

1234ACTIVAR	Activa la central en modo total. Cuando la propiedad queda desahabitada (ME VOY).
1234ACTIVARP	Activa la central en modo perimetral. Ciertas zonas de la propiedad anuladas (ESTOY).
1234DESACTIVAR	Desactiva la central.
1234DISPARAR	Dispara inmediatamente la sirena de la central.
1234ESTADO	Realiza una consulta de estado de entradas, salidas, batería y suministro de energía.
1234PRENDER A	Enciende la salida PGM. (Salida disponible para conexión de luz).
1234APAGAR A	Apaga la salida PGM.
1234AT+CSQ	Consulta el nivel de señal GSM. Mínimo aceptable 10, regular 11-26, excelente 25-31
.WHO?,E2	Consulta teléfonos cargado para reporte de alarma.
1234,CLAVE,XXXX	Cambia la clave de la central.
1234CONFIG,21	Restablece a valores de fábrica. Borra controles remotos y dispositivos.
1234CONFIG,23,TE,TS	Configura Tiempo de entrada TE[0-255Seg.] y tiempo de salida TS[0-255seg.].
1234CONFIG,24,TSIR	Configura Tiempo de Sirena TSIR[0-1000Seg.].
1234CONFIG,31,TPGM	Configura Tiempo de auto-apagado Luces de PGM. TPGM[0-36500seg].

Configurá para recibir SMS de tu Alarma.

3

Para recibir alertas de Robo:

- 1) Abre tu aplicación de SMS y escribe.
- 2) **1234,ATE2,#####** Por ej.:1234,ATE2,1191929394
- 3) Repetir el paso 2 para cada teléfono a agregar. Máx 5 celulares. Siempre escribir el nro de celular con código de área sin 0 ni 15.

Configurá los teléfonos para recibir Notificación de activaciones

Para recibir notificación de Armado / Desarmado y pánicos:

- 1) Abre tu aplicación de SMS y escribe.
- 2) **1234,ATE1,#####** Por ej.:1234,ATE1,1191929394
- 3) Repetir el paso 2 para cada teléfono a agregar. Máx 3 celulares. Siempre escribir el nro de celular con código de área sin 0 ni 15.

Para borrar todos los teléfonos previamente agendados utilizar el comando **1234CONFIG,17**

Para habilitar el aviso por llamada al primer número de la agenda 2, enviar el comando: **1234CONFIG,6**

Para deshabilitar: **1234CONFIG,5**

Tipos de zonas y SMS que recibirás al dispararse tu alarma:

5

Tu central de alarma tiene 12 zonas (ambientes) para sectorizar la propiedad a proteger. Cada zona tiene un modo de comportamiento que definirás bajo que situación se disparará y a su vez un mensaje informativo de que ambiente fue detectada una intrusión.

Plus: Para cambiar el comportamiento de cada zona. Leer el documento de usos avanzados ACUDAH210 Plus. Descargalo de nuestra web: www.hexacom.ar

1	Cableada	Temporizada	"Alarma en entrada!"	7	Inalámbrica	Interior	"Alarma en dormitorio 3!"
2	Cableada	Interior	"Alarma en habitacion"	8	Inalámbrica	Perimetral	"Alarma en Cochera"
3	Cableada	Perimetral	"Alarma en comedor"	9	Inalámbrica	Perimetral	"Alarma en ambiente ppal."
4	Inalámbrica	Temporizada	"Alarma en entrada!"	10	Inalámbrica	Perimetral	"Alarma en Ventana 1!"
5	Inalámbrica	Interior	"Alarma en dormitorio 1!"	11	Inalámbrica	Perimetral	"Alarma en Ventrana 2!"
6	Inalámbrica	Interior	"Alarma en dormitorio 2!"	12	Inalámbrica	Perimetral	"Alarma en Puerta."

Para cambiar el mensaje de una zona X debes utilizar el comando **1234GBMZ,X,Tu mensaje!** Por ej. **1234GBMZ,5,Habitacion Milena!**

Especificaciones:

6

Alimentación VAC: 220Vac/50Hz.
Consumo Stand By: ~60mA.
Autonomía : 85hs@7Ah / 16hs@1.3Ah.
Salida alim. sensores AUX: 13.4V @ 500mA Máx.
Zonas: 12 zonas (3 cableadas y 9 inalámbricas).
Receptor RF: ASK / -112 db
Comunicación: Modem QUAD-BAND 2G+3G GSM/UMTS.
Salida PGM: Contacto seco (llave de luz) max. 30W LED
Salida SIR: 13.4VDC nominal @ 2A Máx.